

UCHWAŁA NR XXIX/215/21
RADY POWIATU WŁOSZCZOWSKIEGO
z dnia 27 lipca 2021 r.

w sprawie uchwalenia Powiatowego Programu Rozwoju Pieczy Zastępczej w Powiecie Włoszczowskim na lata 2021-2023

Na podstawie art. 12 pkt 11 ustawy z dnia 5 czerwca 1998 r. o samorządzie powiatowym (tekst jednolity - Dz.U. z 2020 r., poz. 920; zm.: Dz.U. z 2021 r., poz. 1038), art. 180 pkt 1 ustawy z dnia 9 czerwca 2011 r. o wspieraniu rodziny i systemie pieczy zastępczej (tekst jednolity - Dz.U. z 2020 r., poz. 821 zm.: Dz.U. z 2021 r. poz.159, poz. 1006) Rada Powiatu Włoszczowskiego uchwała, co następuje:

§ 1. Uchwala się Powiatowy Program Rozwoju Pieczy Zastępczej w Powiecie Włoszczowskim na lata 2021-2023 w brzmieniu stanowiącym załącznik do niniejszej uchwały.

§ 2. Wykonanie uchwały powierza się Zarządowi Powiatu.

§ 3. Uchwała wchodzi w życie z dniem podjęcia.

Przewodniczący
Rady Powiatu Włoszczowskiego

Zbigniew Matyskiewicz



Załącznik do Uchwały nr XXIX/215/21
Rady Powiatu Włoszczowskiego
z dnia 27.07.2021 r.

POWIATOWY PROGRAM ROZWOJU PIECZY ZASTĘPCZEJ W POWIECIE WŁOSZCZOWSKIM NA LATA 2021-2023



OPRACOWANIE:
POWIATOWE CENTRUM POMOCY RODZINIE WE WŁOSZCZOWIE

Spis treści

Wstęp.....	3
1. Założenia programowe.....	5
2. Organizacja pieczy zastępczej.....	7
2.1 Rola organizatora rodzinnej pieczy zastępczej oraz powiatowego centrum pomocy rodzinie.....	7
2.2 Zadania powiatu.....	9
3. Struktura i formy pieczy zastępczej.....	12
4. Usamodzielniani wychowankowie pieczy zastępczej.....	17
5. Charakterystyka środowisk rodzinnych zagrożonych umieszczeniem dzieci w zastępczych formach opieki na podstawie danych udostępnionych przez ośrodki pomocy społecznej na terenie powiatu włoszczowskiego.....	18
6. Analiza rodzinnej i instytucjonalnej pieczy zastępczej w powiecie włoszczowskim.....	21
6.1 Rodzinna piecza zastępcza w powiecie włoszczowskim.....	21
6.2 Instytucjonalna piecza zastępcza w powiecie włoszczowskim.....	24
6.3 Charakterystyka osób usamodzielnianych opuszczających pieczę zastępczą.....	24
7. Analiza SWOT.....	27
8. Cel główny i cele szczegółowe programu.....	29
9. Limit rodzin zastępczych zawodowych w latach 2017-2020.....	32
10. Źródła finansowania programu.....	33
11. Zakładane rezultaty realizacji programu.....	33
12. Monitoring i ewaluacja programu.....	34
13. Zakończenie.....	34

Wstęp

„Powiatowy Program rozwoju pieczy zastępczej na lata 2021-2023” został sporządzony na podstawie założeń ustawy z dnia 9 czerwca 2011 r. o wspieraniu rodziny i systemie pieczy zastępczej. Podstawę prawną Programu stanowi art. 180 ust. 1 pkt 1 ww. ustawy, zgodnie z którym do zadań własnych powiatu należy opracowanie i realizacja 3-letniego programu dotyczącego rozwoju pieczy zastępczej.

Program został przygotowany w oparciu o diagnozę sytuacji pieczy zastępczej w powiecie Włoszczowskim oraz diagnozę sytuacji i potrzeb osób opuszczających pieczę zastępczą. Program określa kierunki działań oraz rekomendacje w zakresie prowadzonej działalności na rzecz rozwoju pieczy zastępczej.

Perspektywa kilkuletniego rozwoju pieczy zastępczej w planowaniu pewnych działań oraz osiągnięciu standardów opieki nad dzieckiem, zakłada wieloetapowy proces podniesienia jakości oferowanego wsparcia. Uwzględnia działania profilaktyczne, mające na celu przeciwdziałanie zagrożeniom dla funkcjonowania rodziny lub wspieranie jej w rozwiązywaniu istniejących problemów. Rodzina, jako alternatywne dla wychowania dziecka środowisko zastępcze, staje się nie tylko środkiem, ale i nadrzędnym celem działania podmiotów wspierających.

Dzieciństwo to okres, wywierający znaczący wpływ na całe późniejsze życie człowieka. To czas kiedy gromadzimy swoisty „kapitał”, z którego czerpiemy przez pozostałe lata naszego życia. Doświadczenie i określony sposób postrzegania świata wynosimy przede wszystkim z domu rodzinnego – z rodziny, w jakiej przyszło nam się urodzić, w której żyliśmy i żyjemy.

Gdy rodzina naturalna nie wypełnia swoich funkcji bądź wypełnia je niewłaściwie najpierw należy ją wesprzeć. Jeszcze bardziej zasadne jest podejmowanie działań profilaktycznych przeciwdziałających sytuacjom, gdy rodzina stanie się dysfunkcyjna. Umieszczenie dziecka w jakiegokolwiek formie pieczy zastępczej, w tym w rodzinie zastępczej może nastąpić dopiero po wykorzystaniu wszelkich możliwych form wsparcia rodziny naturalnej. Jeżeli mimo udzielonego wsparcia wystąpi konieczność umieszczenia dziecka poza jego rodziną, należy kontynuować jej wspieranie, aby dziecko mogło powrócić do niej najszybciej jak to możliwe.

Kierując się zwłaszcza dobrem dziecka, w sytuacji gdy rodzina naturalnie jest w stanie zapewnić dziecku opieki i wychowania, a tym samym jego dobro jest zagrożone, ma ono prawo do zastępczego środowiska wychowawczego. Dobór jego właściwej formy musi być podyktowany najlepiej pojętym interesem dziecka. Jeżeli nie istnieją perspektywy na powrót dziecka do rodziny i służy to jego dobru zasadne jest w pierwszym rzędzie pozyskanie rodziny adopcyjnej. W innych przypadkach szczególną rolę przypisać należy rodzinie zastępczej. Dobro dziecka przemawia za przyznaniem priorytetu rodzinnym formom pieczy, w tym rodzinom zastępczym przed wszelkimi instytucjonalnymi postaciami tej pieczy.

Ustawa z dnia 9 czerwca 2011 r. o wspieraniu rodziny i systemie pieczy zastępczej, która weszła w życie 1 stycznia 2012 r., wprowadziła znaczące zmiany w systemie opieki nad dzieckiem i rodziną, w tym wyraźnie podzieliła kompetencje między samorząd gminny i powiatowy w zakresie: pracy z rodziną - co należy do zadań własnych gmin - i organizacji pieczy zastępczej – co należy do zadań własnych powiatu.

Pieczą zastępczą to ogół przedsięwzięć o charakterze wychowawczym, socjalnym, organizacyjno – prawnym mających na celu przywrócenie funkcji rodzinom, które z różnych powodów nie sprawują, bądź z przyczyn od nich niezależnych nie są w stanie sprawować pieczy nad dzieckiem.

Pieczą zastępczą służy zapewnieniu dziecku całodobowej opieki i wychowania oraz zaspokojeniu jego niezbędnych potrzeb, w szczególności emocjonalnych, rozwojowych, zdrowotnych, bytowych, społecznych, religijnych, podejmuje działania w celu powrotu dziecka do rodziny.

Ustawa o wspieraniu rodziny i systemie pieczy zastępczej została uchwalona dla dobra dzieci, które potrzebują szczególnej ochrony i pomocy ze strony dorosłych, środowiska rodzinnego, atmosfery szczęścia, miłości i zrozumienia, w trosce o ich harmonijny rozwój i przyszłą samodzielność życiową, dla zapewnienia ochrony przysługujących im praw i wolności, dla dobra rodziny, która jest podstawową komórką społeczeństwa oraz naturalnym środowiskiem rozwoju i dobra wszystkich jej członków, a w szczególności dzieci w przekonaniu, że skuteczna pomoc dla rodziny przeżywającej trudności w opiekowaniu się i wychowaniu dzieci oraz skuteczna ochrona dzieci i pomoc dla nich może być osiągnięta przez współpracę wszystkich osób, instytucji i organizacji pracujących z dziećmi i rodzicami.

1 Założenia programowe.

Do zadań powiatu należy opracowanie i realizacja 3-letnich powiatowych programów dotyczących rozwoju pieczy zastępczej, zawierających między innymi coroczny limit rodzin zastępczych zawodowych. Niniejszy Program jest kolejnym tego typu dokumentem opracowanym przez powiatowe centrum pomocy rodzinie i w zasadniczym kształcie stanowi kontynuację „Programu Rozwoju Pieczy Zastępczej w Powiecie Włoszczowskim na lata 2021-2023”. Program kontynuuje realizację celów określonych we wspomnianym programie. Założenia programowe są równocześnie zbieżne z obowiązującą Strategią Rozwiązywania Problemów Społecznych Powiatu Włoszczowskiego na lata 2016-2022, przyjętą Uchwałą Nr XIII/77/15 Rady Powiatu Włoszczowskiego z dnia 26 listopada 2015 r.

Ustawa o wspieraniu rodziny i systemie pieczy zastępczej wskazuje kierunek działań podejmowanych przez powiat w celu zorganizowania na jego terenie prawidłowo funkcjonującego i efektywnego systemu pieczy zastępczej. Jego zadania skoncentrowane są przede wszystkim na zapewnieniu dzieciom pieczy zastępczej w rodzinach zastępczych, rodzinnych domach dziecka oraz w placówkach opiekuńczo-wychowawczych, tworzeniu warunków do powstawania i działania rodzin zastępczych, rodzinnych domów dziecka i rodzin pomocowych, prowadzeniu placówek opiekuńczo-wychowawczych.

Powiaty organizują także wsparcie osobom usamodzielnianym opuszczającym rodziny zastępcze, rodzinne domy dziecka oraz placówki opiekuńczo-wychowawcze i regionalne placówki opiekuńczo-terapeutyczne.

Zadaniem gminnych podmiotów organizujących pracę z rodziną – ośrodków pomocy społecznej – jest umożliwienie powrotu dziecka do rodziny. W tym kontekście, zadaniem powiatu jest także współpraca ze służbami gminnymi (w tym m.in. asystentami rodzinnymi) przy udzielaniu pomocy rodzinie, szczególnie w sytuacji zagrożenia jej funkcji socjalnych i wychowawczych oraz w pracy na rzecz powrotu dzieci z pieczy zastępczej do rodziny.

Głównym kierunkiem rozwoju pieczy zastępczej zgodnie z ustawą jest rozwój rodzinnych form pieczy zastępczej. Tą formą pieczy zastępczej objęte są przede wszystkim dzieci do 7 roku życia, które zgodnie z obowiązującymi przepisami nie mogą być kierowane do pieczy instytucjonalnej, z wyjątkiem placówek opiekuńczo-wychowawczych typu rodzinnego.

W Programie Rozwoju Pieczy Zastępczej w Powiecie Włoszczowskim, wszystkie wskazane powyżej dyrektywy stanowią punkt wyjścia do projektowania działań zmierzających do stworzenia takiego systemu pieczy zastępczej, który zapewni dzieciom

potrzebującym wsparcia odpowiednią liczbę miejsc głównie w rodzinnych formach pieczy zastępczej, właściwe standardy świadczonej pomocy oraz taki poziom współpracy między podmiotami udzielającymi dziecku wsparcia, który – jeśli jest to możliwe – pozwoli na przywrócenie dziecka jego rodzinie lub też umożliwi mu funkcjonowanie we właściwy sposób w ramach odpowiednich – rodzinnych lub instytucjonalnych – form pieczy zastępczej.

W tym celu podejmowane będą działania ukierunkowane na rozwój rodzinnej pieczy zastępczej – przede wszystkim poprzez zwiększanie skuteczności działań sprzyjających pozyskiwaniu kandydatów do pełnienia funkcji zawodowych rodzin zastępczych, w tym rodzin zastępczych specjalistycznych i prowadzących rodzinne domy dziecka, doskonalenie warunków prowadzenia zawodowych form rodzinnej pieczy zastępczej oraz rozwój kompetencji wychowawczych osób sprawujących funkcję rodzin zastępczych wszelkiego typu.

W przypadku rodzin zastępczych zawodowych należy dążyć do tego, by funkcji rodziny zastępczej zawodowej lub prowadzącego rodzinny dom dziecka nadać charakter zawodowy, m. in. poprzez wyposażenie osób podejmujących się tych funkcji w odpowiednie kompetencje zawodowe (zwłaszcza umiejętności wychowawcze).

2. Organizacja pieczy zastępczej.

Zadania powiatu w zakresie pieczy zastępczej starosta wykonują za pośrednictwem powiatowego centrum pomocy rodzinie oraz organizatorów rodzinnej pieczy zastępczej.

Zadania powiatu w zakresie pieczy zastępczej w powiecie włoszczowskim, są realizowane przez Powiatowe Centrum Pomocy Rodzinie we Włoszczowie, które zostało jednocześnie wyznaczone przez Starostę Powiatu Włoszczowskiego na organizatora rodzinnej pieczy zastępczej (Zarządzenie nr 64/11 Starosty Włoszczowskiego z dnia 18 października 2011 r.).

W strukturach powiatowego centrum pomocy rodzinie został wyodrębniony zespół do spraw rodzinnej pieczy zastępczej.

2.1 Rola organizatora rodzinnej pieczy zastępczej oraz powiatowego centrum pomocy rodzinie

Organizator rodzinnej pieczy zastępczej to nowa forma, którą wprowadziła ustawa z dnia 9 czerwca 2011 roku o wspieraniu rodziny i systemie pieczy zastępczej. Organizatora rodzinnej pieczy zastępczej wyznacza starosta, może nim być jednostka organizacyjna powiatu lub podmiot, któremu powiat zlecił realizację tego zadania. Zgodnie z zapisami ustawy na terenie jednego powiatu może działać więcej niż jeden organizator rodzinnej pieczy zastępczej. Ustawodawca wskazuje konieczność rozdzielenia zadań związanych z finansowaniem rodzinnej pieczy zastępczej od opieki merytorycznej i nadzoru. Stąd pojawił się zapis, że jeśli w danym powiecie rolę organizatora będzie pełniło powiatowe centrum pomocy rodzinie, musi zostać wyodrębniony specjalny zespół, który zajmie się tworzeniem i profesjonalizacją systemu opieki.

Zgodnie z ustawą z dnia 9 czerwca 2011r. o wspieraniu rodziny i systemie pieczy zastępczej do zadań organizatora rodzinnej pieczy zastępczej należy w szczególności:

- 1) prowadzenie naboru kandydatów do pełnienia funkcji rodziny zastępczej zawodowej, rodziny zastępczej niezawodowej lub prowadzenia rodzinnego domu dziecka;
- 2) kwalifikowanie osób kandydujących do pełnienia funkcji rodziny zastępczej lub prowadzenia rodzinnego domu dziecka oraz wydawanie zaświadczeń kwalifikacyjnych zawierających potwierdzenie ukończenia szkolenia, opinię o spełnianiu warunków i ocenę predyspozycji do sprawowania pieczy zastępczej;

- 3) organizowanie szkoleń dla kandydatów do pełnienia funkcji rodziny zastępczej lub prowadzenia rodzinnego domu dziecka;
- 4) zapewnienie badań psychologicznych kandydatom do pełnienia funkcji rodziny zastępczej lub prowadzenia rodzinnego domu dziecka oraz rodzinom zastępczym i osobom prowadzącym rodzinne domy dziecka;
- 5) organizowanie szkoleń dla kandydatów do pełnienia funkcji dyrektora placówki opiekuńczo-wychowawczej typu rodzinnego, wydawanie świadectw ukończenia tych szkoleń oraz opinii dotyczącej predyspozycji do pełnienia funkcji dyrektora i wychowawcy w placówce opiekuńczo-wychowawczej typu rodzinnego;
- 6) zapewnianie rodzinom zastępczym oraz prowadzącym rodzinne domy dziecka szkoleń mających na celu podnoszenie ich kwalifikacji, biorąc pod uwagę ich potrzeby;
- 7) zapewnianie pomocy i wsparcia osobom sprawującym rodzinną pieczę zastępczą, w szczególności w ramach grup wsparcia oraz rodzin pomocowych;
- 8) organizowanie dla rodzin zastępczych oraz prowadzących rodzinne domy dziecka pomocy wolontariuszy;
- 9) współpraca ze środowiskiem lokalnym, w szczególności z powiatowym centrum pomocy rodzinie, ośrodkiem pomocy społecznej, sądami i ich organami pomocniczymi, instytucjami oświatowymi, podmiotami leczniczymi, a także kościołami i związkami wyznaniowymi oraz z organizacjami społecznymi;
- 10) prowadzenie poradnictwa i terapii dla osób sprawujących rodzinną pieczę zastępczą i ich dzieci oraz dzieci umieszczonych w pieczy zastępczej;
- 11) zapewnianie pomocy prawnej osobom sprawującym rodzinną pieczę zastępczą, w szczególności w zakresie prawa rodzinnego;
- 12) dokonywanie okresowej oceny sytuacji dzieci przebywających w rodzinnej pieczy zastępczej;
- 13) prowadzenie działalności diagnostyczno-konsultacyjnej, której celem jest pozyskiwanie, szkolenie i kwalifikowanie osób zgłaszających gotowość do pełnienia funkcji rodziny zastępczej zawodowej, rodziny zastępczej niezawodowej oraz prowadzenia rodzinnego domu dziecka, a także szkolenie i wspieranie psychologiczno-pedagogiczne osób sprawujących rodzinną pieczę zastępczą oraz rodziców dzieci objętych tą pieczę;
- 14) przeprowadzanie badań pedagogicznych i psychologicznych oraz analizy sytuacji osobistej, rodzinnej i majątkowej kandydatów do pełnienia funkcji rodziny zastępczej lub prowadzenia rodzinnego domu dziecka;
- 15) zapewnianie rodzinom zastępczym zawodowym i niezawodowym oraz prowadzącym rodzinne domy dziecka poradnictwa, które ma na celu zachowanie i wzmocnienie ich kompetencji oraz przeciwdziałanie zjawisku wypalenia zawodowego;

- 16) zapewnianie koordynatorom rodzinnej pieczy zastępczej szkoleń mających na celu podnoszenie ich kwalifikacji;
- 17) przedstawianie staroście i radzie powiatu corocznego sprawozdania z efektów pracy;
- 18) zgłaszanie do ośrodków adopcyjnych informacji o dzieciach z uregulowaną sytuacją prawną, w celu poszukiwania dla nich rodzin przysposabiających;
- 19) organizowanie opieki nad dzieckiem, w przypadku gdy rodzina zastępcza albo prowadzący rodzinny dom dziecka okresowo nie może sprawować opieki, w szczególności z powodów zdrowotnych lub losowych albo zaplanowanego wypoczynku.

2.2 Zadania powiatu

Zgodnie z ustawą z dnia 9 czerwca 2011 r. o wspieraniu rodziny i systemie pieczy zastępczej do zadań własnych powiatu należy:

- 1) opracowanie i realizacja 3 –letnich powiatowych programów dotyczących rozwoju pieczy zastępczej, zawierających między innymi coroczny limit rodzin zastępczych zawodowych;
- 2) zapewnienie dzieciom pieczy zastępczej w rodzinach zastępczych, rodzinnych domach dziecka oraz w placówkach opiekuńczo-wychowawczych;
- 3) organizowanie wsparcia osobom usamodzielnianym opuszczającym rodziny zastępcze, rodzinne domy dziecka oraz placówki opiekuńczo-wychowawcze, regionalne placówki opiekuńczo-terapeutyczne, przez wspieranie procesu usamodzielnienia;
- 4) tworzenie warunków do powstawania i działania rodzin zastępczych, rodzinnych domów dziecka i rodzin pomocowych;
- 5) prowadzenie placówek opiekuńczo-wychowawczych oraz placówek wsparcia dziennego o zasięgu ponadgminnym;
- 6) organizowanie szkoleń dla rodzin zastępczych, prowadzących rodzinne domy dziecka i dyrektorów placówek opiekuńczo-wychowawczych typu rodzinnego oraz kandydatów do pełnienia funkcji rodziny zastępczej, prowadzenia rodzinnego domu dziecka lub pełnienia funkcji dyrektora placówki opiekuńczo-wychowawczej typu rodzinnego;
- 7) organizowanie wsparcia dla rodzinnej pieczy zastępczej, w szczególności przez tworzenie warunków do powstawania:
 - a) grup wsparcia,

- b) specjalistycznego poradnictwa;
- 8) wyznaczanie organizatora rodzinnej pieczy zastępczej;
- 9) zapewnienie przeprowadzenia przyjętemu do pieczy zastępczej dziecku niezbędnych badań lekarskich;
- 10) prowadzenie rejestru danych, o osobach zakwalifikowanych do pełnienia funkcji rodziny zastępczej, rodzinnego domu dziecka oraz pełniących funkcje rodziny zastępczej zawodowej, niezawodowej oraz prowadzących rodzinny dom dziecka;
- 11) kompletowanie we współpracy z właściwym ośrodkiem pomocy społecznej dokumentacji związanej z przygotowaniem dziecka do umieszczenia w rodzinie zastępczej albo rodzinnym domu dziecka;
- 12) finansowanie:
 - a) świadczeń pieniężnych dotyczących dzieci z terenu powiatu, umieszczonych w rodzinach zastępczych, rodzinnych domach dziecka, placówkach opiekuńczo-wychowawczych, regionalnych placówkach opiekuńczo-terapeutycznych, interwencyjnych ośrodkach preadopcyjnych lub rodzinach pomocowych, na jego terenie lub na terenie innego powiatu,
 - b) pomocy przyznawanej osobom usamodzielnianym opuszczającym rodziny zastępcze, rodzinne domy dziecka, placówki opiekuńczo-wychowawcze lub regionalne placówki opiekuńczo-terapeutyczne,
 - c) szkoleń dla kandydatów do pełnienia funkcji rodziny zastępczej, prowadzenia rodzinnego domu dziecka lub pełnienia funkcji dyrektora placówki opiekuńczo-wychowawczej typu rodzinnego oraz szkoleń dla rodzin zastępczych, prowadzących rodzinne domy dziecka oraz dyrektorów placówek opiekuńczo-wychowawczych typu rodzinnego;
- 13) sporządzanie sprawozdań rzeczowo-finansowych z zakresu wspierania rodziny i systemu pieczy zastępczej oraz przekazywanie ich właściwemu wojewodzie, w wersji elektronicznej, z zastosowaniem systemu teleinformatycznego;
- 14) przekazywanie do biura informacji gospodarczej informacji, o powstaniu zaległości z tytułu nieponoszenia opłat za pobyt dziecka w pieczy zastępczej.

Do zadań zleconych z zakresu administracji rządowej realizowanych przez powiat należy:

- 1) realizacja zadań wynikających z rządowych programów wspierania rodziny i systemu pieczy zastępczej;
- 2) finansowanie pobytu w pieczy zastępczej dzieci cudzoziemców mających miejsce zamieszkania na terytorium Rzeczypospolitej Polskiej

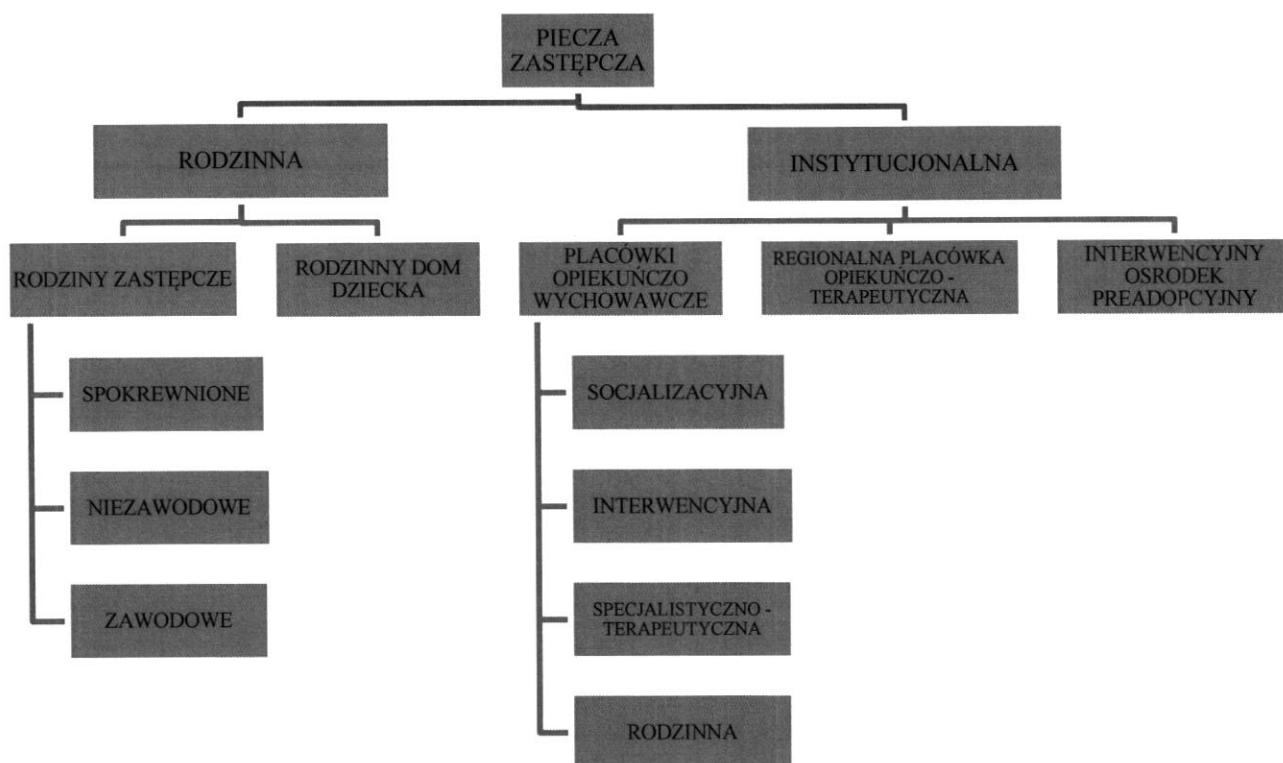
- 3) Finansowanie dodatku wychowawczego i dodatku do zryczałowanej kwoty, w wysokości świadczenia wychowawczego określonego w przepisach o pomocy państwa w wychowaniu dzieci.

3. Struktura i formy pieczy zastępczej

System pieczy zastępczej to zespół osób, instytucji i działań mających na celu zapewnienie czasowej opieki i wychowania dzieciom w przypadkach niemożności sprawowania opieki i wychowania przez rodziców. Należy pamiętać, że w **systemie polityki na rzecz dzieci i rodziny prawo dziecka do pieczy zastępczej jest prawem subsydiarnym wobec prawa dziecka do życia w rodzinie**. Formą najbardziej zbliżoną do naturalnego środowiska, w jakim powinno wychowywać się dziecko, są rodziny zastępcze. Rolą systemu pieczy zastępczej (zarówno pieczy rodzinnej, jak i instytucjonalnej) jest zapewnienie dziecku bezpiecznego środowiska wychowawczego respektującego jego prawa: prawo powrotu do rodziny, utrzymywania osobistych kontaktów z rodzicami, stabilnego środowiska wychowawczego, kształcenia, rozwoju uzdolnień oraz pomocy w przygotowaniu do samodzielnego życia.

W systemie pieczy zastępczej wyróżnia się pieczę zastępczą instytucjonalną i rodzinną (rysunek 1).

Rysunek 1. Organizacja systemu pieczy zastępczej w Polsce – formy pieczy zastępczej.



Zakres zadań i obowiązków został podzielony na poszczególne podmioty.

Rysunek 2. Organizacja pieczy zastępczej w świetle ustawy o wspieraniu rodziny i systemie pieczy zastępczej

GMINA	POWIAT	SAMORZĄD WOJEWÓDZKI
działania prof laktyczne praca z rodziną	rodzinną piecza zastępcza instytucjonalna piecza zastępcza usamodzielnienia	ośrodek adopcyjny interwencyjny ośrodek preadopcyjny regionalna placówka opiekuńczo- terapeutyczna

Rodzinną piecza zastępcza jest realizowana w dwóch formach, tj.:

- Rodzinną zastępcza;
- Rodzinną dom dziecka.

Wyróżnia się trzy typy rodzin zastępczych:

- **Rodzinną zastępcza spokrewniona** – tworzona jest przez wstępnych lub rodzeństwo dziecka, przysługują jej świadczenia finansowe na utrzymanie dziecka;
- **Rodzinną zastępcza niezawodowa** – tworzona jest przez osoby, które nie są wstępными lub rodzeństwem dziecka, przysługują jej świadczenia pieniężne na pokrycie kosztów utrzymania każdego umieszczonego w niej dziecka. W rodzinie zastępczej niezawodowej umieszcza się w tym samym czasie nie więcej niż 3 dzieci (z wyjątkiem licznego rodzeństwa);
- **Rodzinną zastępcza zawodowa** – tworzona jest przez osoby, które nie są wstępными lub rodzeństwem dziecka, oprócz świadczenia pieniężnego na pokrycie kosztów utrzymania każdego umieszczonego w niej dziecka otrzymuje także wynagrodzenie z tytułu pełnienia funkcji rodziny zastępczej, w rodzinie tej umieszcza się w tym samym czasie nie więcej niż 3 dzieci (z wyjątkiem licznego rodzeństwa). Rodzinną zastępcza zawodowa może działać również jako:
- **Rodzinną zastępcza zawodowa pełniąca funkcję pogotowia rodzinnego** – przyjmuje dziecko na podstawie orzeczenia sądu, w przypadku gdy dziecko zostało

doprowadzone przez Policję lub Straż Graniczną, na wniosek rodziców dziecka lub innej osoby, w przypadku bezpośredniego zagrożenia życia lub zdrowia dziecka w związku z przemocą w rodzinie. W rodzinie zastępczej zawodowej pełniącej funkcję pogotowia rodzinnego umieszcza się dziecko do czasu unormowania sytuacji dziecka, nie dłużej jednak niż na okres 4 miesięcy. W szczególnie uzasadnionych przypadkach okres ten może być przedłużony, za zgodą organizatora rodzinnej pieczy zastępczej do 8 miesięcy lub do zakończenia postępowania sądowego.

- **Rodzina zastępcza zawodowa specjalistyczna** – umieszcza się w niej w szczególności dzieci legitymujące się orzeczeniem o niepełnosprawności lub orzeczeniem o znacznym lub umiarkowanym stopniu niepełnosprawności lub dzieci na podstawie art. 6 pkt 9 ustawy z dnia 26 października 1982 r. o postępowaniu w sprawach nieletnich oraz małoletnie matki z dziećmi.

Obok rodziny zastępczej drugą formą rodzinnej pieczy zastępczej jest **rodzinny dom dziecka**. Tworzą go małżonkowie lub osoba niepozostająca w związku małżeńskim. W tym samym czasie może w nim przebywać nie więcej niż 8 dzieci (z wyjątkiem licznego rodzeństwa). Prowadzącemu rodzinny dom dziecka przysługuje wynagrodzenie.

Piecznia zastępcza instytucjonalna realizowana jest w ramach placówek opiekuńczo-wychowawczych, regionalnych placówek opiekuńczo-terapeutycznych oraz interwencyjnych ośrodków preadopcyjnych. Ze względu na specyfikę, wyróżnia się następujące rodzaje placówek opiekuńczo-wychowawczych:

- typu socjalizacyjnego;
- typu interwencyjnego;
- typu specjalistyczno-terapeutycznego;
- typu rodzinnego.

Niezależnie od typu, placówka opiekuńczo-wychowawcza zapewnia dziecku całodobową opiekę i wychowanie oraz zaspokaja jego niezbędne potrzeby bytowe, zdrowotne, emocjonalne, rozwojowe, społeczne i religijne, w tym zapewnia dostęp do kształcenia dostosowanego do jego wieku i możliwości. Pracownicy placówki umożliwiają także kontakt dziecka z rodzicami i innymi osobami bliskimi oraz podejmują działania w celu powrotu dziecka do rodziny.

Placówka opiekuńczo-wychowawcza typu socjalizacyjnego obecnie tego typu placówki przyjmują dzieci i młodzież głównie z rodzin dysfunkcyjnych i zaniedbanych wychowawczo.

To powoduje, że wychowawcy nie tylko muszą zapewnić opiekę, wychowanie, zaspokajając potrzeby różnego typu swoich podopiecznych, ale współpracować z rodziną (podejmować próby powrotu do rodziny), podtrzymywać z nią kontakt (chyba, że są sąd postanowi inaczej), przygotować plan pomocy dziecku itd. A przede wszystkim uspołeczniać, kompensować braki i przygotować do dorosłości oraz samodzielności. W tego typu placówce może przebywać nie więcej niż 14 wychowanków.

Placówka typu interwencyjnego w szczególności przyjmuje dzieci w sytuacjach wymagających natychmiastowego zapewnienia im opieki. Pobyt dziecka w placówce interwencyjnej nie może trwać dłużej niż 3 miesiące (w sytuacjach, gdy postępowanie sądowe w sprawie uregulowania sytuacji prawnej dziecka jest w toku, pobyt w placówce interwencyjnej może być przedłużony do czasu zakończenia trwającego postępowania sądowego). W tym samym czasie w placówce tego typu może przebywać nie więcej niż 14 dzieci.

Placówka typu specjalistyczno-terapeutycznego sprawuje opiekę nad dziećmi o indywidualnych potrzebach, w szczególności legitymującymi się orzeczeniem o niepełnosprawności albo orzeczeniem o umiarkowanym lub znacznym stopniu niepełnosprawności, wymagającymi stosowania specjalnych metod wychowawczych i specjalistycznej terapii, wymagającymi wyrównania opóźnień rozwojowych i edukacyjnych. Placówka typu specjalistyczno-terapeutycznego zapewnia dzieciom zajęcia wychowawcze, socjoterapeutyczne, korekcyjne, kompensacyjne, logopedyczne, terapeutyczne, rekompensujące braki w wychowaniu w rodzinie i przygotowujące do życia społecznego, a dzieciom niepełnosprawnym także odpowiednią rehabilitację i zajęcia rewalidacyjne. W tym samym czasie w placówce tego typu może przebywać nie więcej niż 14 wychowanków.

W placówce typu rodzinnego wychowują się dzieci w różnym wieku, w tym dorastające i usamodzielniające się. Placówka w szczególności umożliwia wspólne wychowanie i opiekę licznemu rodzeństwu. W tym samym czasie w placówce tego typu może przebywać nie więcej niż 8 wychowanków.

W regionalnej placówce opiekuńczo-terapeutycznej są umieszczane dzieci wymagające szczególnej opieki, które ze względu na stan zdrowia wymagający stosowania specjalistycznej opieki i rehabilitacji nie mogą zostać umieszczone w rodzinnej pieczy zastępczej lub w placówce opiekuńczo-wychowawczej. W placówce tego typu można umieścić, w tym samym czasie, łącznie nie więcej niż 30 dzieci.

W interwencyjnym ośrodku preadopcyjnym umieszcza się dzieci do ukończenia pierwszego roku życia, które wymagają specjalistycznej opieki i w okresie oczekiwania na przysposobienie nie mogą zostać umieszczone w rodzinnej pieczy zastępczej. W ośrodku w tym samym czasie można umieścić nie więcej niż 20 dzieci.

Prowadzenie regionalnej placówki opiekuńczo-terapeutycznej oraz interwencyjnego ośrodka preadopcyjnego należy do zadań własnych samorządu województwa.

4. Usamodzielniani wychowankowie pieczy zastępczej.

Usamodzielnianie jest długim procesem wychowawczym, który wprowadza osobę usamodzielnianą, czyli tą, która opuszcza pieczę zastępczą, do podjęcia samodzielnego dojrzałego życia i integracji ze środowiskiem lokalnym.

Proces usamodzielnienia rozpoczyna się na rok przed osiągnięciem pełnoletności przez osobę usamodzielnianą i w zależności od sytuacji życiowej może trwać najpóźniej do momentu osiągnięcia przez osobę usamodzielnianą 26 roku życia.

Pełnoletni wychowanek w procesie usamodzielnienia wspierany jest przez opiekuna usamodzielnienia oraz pracownika socjalnego lub koordynatora rodzinnej pieczy zastępczej.

Osoba opuszczająca pieczę zastępczą zobowiązana jest do wyboru opiekuna usamodzielnienia, który musi zostać zaakceptowany przez dyrektora powiatowego centrum pomocy rodzinie. Osoba ta ma za zadanie wsparcie wychowanka w procesie usamodzielnienia. Proces usamodzielnienia realizowany jest w oparciu o indywidualny program usamodzielnienia, który opracowywany jest przez osobę usamodzielnianą wspólnie z opiekunem usamodzielnienia. Program określa w szczególności zakres współdziałania osoby usamodzielnianej z opiekunem usamodzielnienia oraz sposób uzyskania przez osobę usamodzielnianą wykształcenia lub kwalifikacji zawodowych, pomocy w uzyskaniu odpowiednich warunków mieszkaniowych oraz podjęciu przez osobę usamodzielnianą zatrudnienia.

W ramach procesu usamodzielnienia wychowankowi przyznaje się pomoc na kontynuowanie nauki, pomoc na usamodzielnienie oraz pomoc na zagospodarowanie. Osobie usamodzielnianej udziela się również pomocy w uzyskaniu odpowiednich warunków mieszkaniowych oraz zatrudnienia. Osoba usamodzielnienia może, również uzyskać pomoc prawną i psychologiczną.

5. Charakterystyka środowisk rodzinnych zagrożonych umieszczeniem dzieci w zastępczych formach opieki na podstawie danych udostępnionych przez ośrodki pomocy społecznej na terenie powiatu włoszczowskiego

Ustawa o wspieraniu rodziny i systemie pieczy zastępczej podzieliła kompetencje w zakresie pracy z rodziną biologiczną między samorząd gminny i powiatowy. Obowiązki te jednostki samorządu terytorialnego realizować powinny w szczególności przez współpracę z sądem i ich organami pomocniczymi, policją, instytucjami oświatowymi, podmiotami leczniczymi, organizacjami pozarządowymi oraz środowiskiem lokalnym.

W gestii gminy jest wspieranie rodzin przeżywających trudności w wypełnianiu funkcji opiekuńczo – wychowawczych polegające na planowych działaniach mających na celu przywrócenie rodzinie zdolności do wypełniania tych funkcji. Rodzina może otrzymać wsparcie przez działania:

- instytucji i podmiotów działających na rzecz dziecka i rodziny,
- placówek wsparcia dziennego,
- rodzin wspierających.

W związku z opracowaniem „Powiatowego Programu Rozwoju Pieczy Zastępczej w Powiecie Włoszczowskim na lata 2021 – 2023” zwrócono się z prośbą do gmin powiatu włoszczowskiego o udzielenie informacji na temat realizacji zadań gminy wynikających z ustawy o wspieraniu rodziny i systemie pieczy zastępczej.

Uzyskano informacje dotyczące liczby asystentów rodziny zatrudnionych w latach 2017-2020 w poszczególnych gminach, liczby rodzin objętych wsparciem asystenta, liczby rodzin objętych pracą socjalną i pomocą materialną oraz, liczby rodzin zagrożonych odebraniem dzieci.

Tabela 1.

Zatrudnienie asystentów rodzin w latach 2017-2020

GMINA	LICZBA ASYSTENTÓW RODZINY			
	2017	2018	2019	2020
Włoszczowa	1	1	1	1
Krasocin	1	1	1	1
Kluczewsko	1	1	1	1
Secemin	1	1	1	1
Moskorzew	1	1	0	0
Radków	1	1	1	1

Z danych zawartych w powyższej tabeli wynika, że w związku z realizacją ustawy o wspieraniu rodziny i systemie pieczy zastępczej w gminach powiatu włoszczowskiego w roku 2017 i 2018 zatrudniono 6 asystentów rodziny. W roku 2019 liczba asystentów spadła do 5, natomiast w kolejnym roku liczba asystentów rodziny utrzymała się na tym samym poziomie. Wynika z tego, że nie wszystkie gminy na terenie powiatu włoszczowskiego wypełniają obowiązek ustawowy w zakresie zatrudniania asystentów rodzin. Gmina Moskorzew w ostatnich 2 latach nie zatrudniła asystenta rodziny.

Tabela 2.

Liczba rodzin objętych wsparciem asystenta rodziny w latach 2017-2020

GMINA	LICZBA RODZIN OBJĘTYCH WSPARCIEM ASYSTENTA RODZINY			
	2017	2018	2019	2020
Włoszczowa	9	10	11	11
Krasocin	15	14	13	12
Kluczewsko	6	5	5	6
Secemin	13	12	12	10
Moskorzew	5	5	0	0
Radków	6	6	8	6

Na podstawie danych zawartych w tabeli stwierdza się, że największa liczba rodzin objętych wsparciem asystenta znajduje się na terenie gmin Krasocin, Secemin i Włoszczowa.

Zgodnie z ustawą o wspieraniu rodziny i systemie pieczy zastępczej liczba rodzin, z którymi jeden asystent rodziny może w tym samym czasie prowadzić pracę, jest uzależniona od stopnia trudności wykonywanych zadań, jednak nie może przekroczyć 15 rodzin.

Z powyższych zestawień wynika, że we wszystkich gminach powiatu założenia te były przestrzegane.

Tabela 3.

Liczba rodzin objętych pracą socjalną i pomocą materialną w latach 2017-2020

GMINA	LICZBA RODZIN OBJĘTYCH PRACĄ SOCJALNĄ I POMOCĄ MATERIALNĄ			
	2017	2018	2019	2020
Włoszczowa	431	451	384	306
Krasocin	278	292	222	223
Kluczewsko	156	166	172	151
Secemin	131	102	105	109
Moskorzew	5	5	0	0
Radków	96	72	50	39

Na podstawie danych zawartych w tabeli stwierdza się, że największa liczba rodzin objętych pracą socjalną i pomocą materialną znajduje się na terenie gmin Włoszczowa, Krasocin i Kluczewsko. Należy w tym miejscu zaznaczyć, że gmina Włoszczowa i Krasocin są największymi gminami powiatu, a co za tym idzie wartości wskazywane przez te gminy będą relatywnie większe od pozostałych.

Tabela 4.

Liczba rodzin przejawiających trudności opiekuńczo-wychowawcze w latach 2017-2020

GMINA	LICZBA RODZIN PRZEŻYWAJĄCYCH TRUDNOŚCI OPIEKUŃCZO - WYCHOWAWCZE			
	2017	2018	2019	2020
Włoszczowa	9	10	11	11
Krasocin	15	14	13	12
Kluczewsko	16	15	17	16
Secemin	13	12	12	10
Moskorzew	5	5	0	0
Radków	12	13	11	10

Na podstawie danych zawartych w tabeli stwierdza się, że największa liczba rodzin przejawiających trudności opiekuńczo –wychowawcze znajduje się na terenie gmin Kluczewsko i Krasocin.

Tabela 5.

Liczba rodzin zagrożonych odebraniem dzieci w latach 2017-2020

GMINA	LICZBA RODZIN ZAGROŻONYCH ODEBRANIEM DZIECI			
	2017	2018	2018	2020
Włoszczowa	3	4	6	5
Krasocin	8	6	4	4
Kluczewsko	1	1	1	2
Secemin	1	0	0	0
Moskorzew	0	0	0	0
Radków	0	1	0	2

Na podstawie danych zawartych w tabeli stwierdza się, że największa liczba rodzin zagrożonych odebraniem dzieci znajduje się na terenie gminy Krasocin.

6. Analiza rodzinnej i instytucjonalnej pieczy zastępczej w powiecie włoszczowskim

Dokonując analizy funkcjonowania pieczy zastępczej w powiecie włoszczowskim należy podkreślić, że Powiatowe Centrum Pomocy Rodzinie we Włoszczowie jako organizator pieczy zastępczej kładzie bardzo duży nacisk na poszukiwanie dla dzieci rodzinnych form pieczy zastępczej.

Dzięki dobrej współpracy z kuratorami sądowymi, ośrodkami pomocy społecznej oraz dużemu zaangażowaniu pracowników, dzieci z terenu powiatu włoszczowskiego są bardzo rzadko umieszczane w placówkach opiekuńczo wychowawczych. Na koniec 2020 r. w placówkach opiekuńczo-wychowawczych przebywało łącznie 4 dzieci. W tym 3 dzieci w placówce opiekuńczo-wychowawczej typu rodzinnego i 1 dziecko w placówce opiekuńczo-wychowawczej socjalistycznej.

Na terenie powiatu funkcjonuje pięć rodzin zastępczych zawodowych, w tym dwie pełniące funkcje pogotowia rodzinnego, co daje gwarancję szybkiego i skutecznego zabezpieczenia dzieci w sytuacjach nagłych.

6.1 Rodzinna piecza zastępcza w powiecie włoszczowskim

Rodzinne formy pieczy zastępczej obejmują rodziny zastępcze oraz rodzinne domy dziecka. Stanowią formę wsparcia dla rodzin biologicznych przeżywających trudności w wypełnianiu swoich funkcji. Rodziny zastępcze oraz rodzinne domy dziecka zapewniają dziecku całodobową opiekę i wychowanie, traktują je w sposób sprzyjający poczuciu godności i wartości osobistej, zapewniają kształcenie, rozwój uzdolnień i zainteresowań, dostęp do świadczeń zdrowotnych, zaspokajają jego potrzeby emocjonalne, bytowe, rozwojowe, społeczne i religijne, a także zapewniają ochronę przed arbitralną i bezprawną ingerencją w życie prywatne dziecka oraz umożliwiają mu kontakt z rodzicami i innymi bliskimi osobami, chyba że z uwagi na dobro dziecka sąd postanowi inaczej.

Na rodzinie zastępczej lub prowadzącym rodzinny dom dziecka spoczywa obowiązek, a jednocześnie prawo wykonywania bieżącej pieczy nad dzieckiem, jego wychowania i reprezentowania, w szczególności w przedmiocie dochodzenia świadczeń przeznaczonych na zaspokajanie jego potrzeb.

Tabela 6

Liczba rodzin zastępczych i rodzinnych domów dziecka na terenie powiatu włoszczowskiego w latach 2017-2020 wg stanu na 31 grudnia

FORMY RODZINNEJ PIECZY ZASTĘPCZEJ	2017	2018	2019	2020
Rodziny zastępcze spokrewnione	10	13	15	12
Rodziny zastępcze niezawodowe	13	11	11	9
Rodziny zastępcze zawodowe w tym specjalistyczne i pogotowia rodzinnego	3	4	4	5
Rodzinne domy dziecka	0	0	0	0
Suma	26	28	30	26

Źródło: Sprawozdania WRiSPZ za II półrocze 2017 r. – 2020r.

Tabela 7

Form rodzinnej pieczy zastępczej w latach 2017-2020 z podziałem na gminy

Gmina	Rok	Rodziny zastępcze spokrewnione	Rodziny zastępcze niezawodowe	Rodziny zastępcze zawodowe (w tym specjalistyczne i pogotowia rodzinnego)	Rodzinne domy dziecka	razem
Gmina Krasocin	2017	3	2	2	0	7
	2018	4	1	2	0	7
	2019	5	1	2	0	8
	2020	4	0	2	0	6
Gmina Kluczewsko	2017	1	3	0	0	4
	2018	1	3	0	0	4
	2019	2	3	0	0	5
	2020	1	3	0	0	4
Gmina Moskorzew	2017	2	2	0	0	4
	2018	2	2	0	0	4
	2019	2	2	0	0	4
	2020	2	1	1	0	4
Gmina Radków	2017	0	0	0	0	0
	2018	0	0	0	0	0
	2019	0	0	0	0	0
	2020	0	0	0	0	0
Gmina Secemin	2017	2	2	0	0	4
	2018	3	2	0	0	5
	2019	3	1	0	0	4
	2020	2	0	0	0	2
Gmina Włoszczowa	2017	2	4	1	0	7
	2018	3	3	2	0	8
	2019	3	4	2	0	9
	2020	3	5	2	0	10

Źródło: sprawozdania roczne z działalności PCPR za lata 2017-2020

Tabela 8

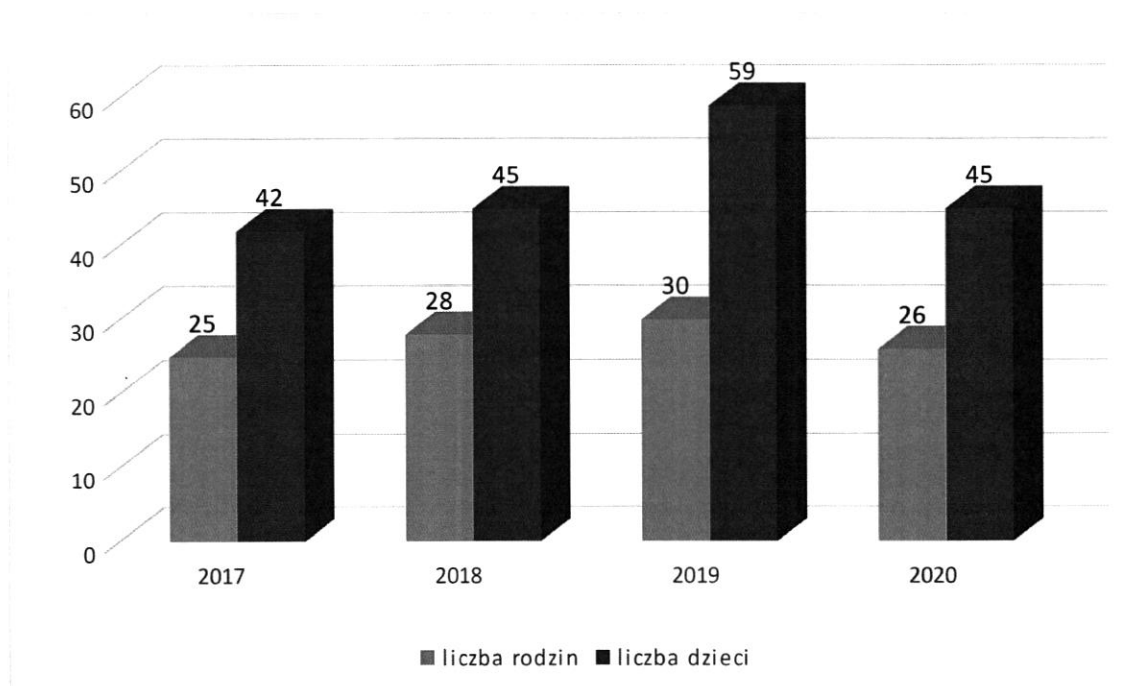
Liczba dzieci przebywających w latach 2017-2020 w poszczególnych formach rodzinnej pieczy zastępczej wg stanu na 31 grudnia

FORMY RODZINNEJ PIECZY ZASTĘPCZEJ	2017	2018	2019	2020
Rodziny zastępcze spokrewnione	15	19	28	21
Rodziny zastępcze niezawodowe	19	16	16	11
Rodziny zastępcze zawodowe w tym specjalistyczne i pogotowia rodzinnego	5	10	15	13
Rodzinne domy dziecka	0	0	0	0
Suma	39	45	59	45

Źródło: Sprawozdania WRiSPZ za II półrocze 2017 r. – 2020 r.

Wykres 1

Rodziny zastępcze na terenie powiatu włoszczowskiego i ilość umieszczonych w nich dzieci w latach 2017-2020



Z powyższych zestawień wynika, że na terenie powiatu włoszczowskiego w latach 2017-2020 następował wzrost liczby rodzin zastępczych. W omawianym okresie liczba

rodzinych form pieczy zastępczej od 2017 r. do 2019 r. rosła, następnie w 2020 r. zmniejszyła się o 4 rodziny zastępcze. Zmniejszenie liczby rodzinnych form pieczy zastępczej koreluje ze spadkiem ilości dzieci umieszczonych w rodzinnych formach pieczy zastępczej.

6.2 Instytucjonalna piecza zastępcza w powiecie włoszczowskim

Na terenie powiatu włoszczowskiego funkcjonowała jedna placówka opiekuńczo wychowawcza.

Wojewoda Świętokrzyski wydał zezwolenie na prowadzenie placówki dla 5 wychowanków na czas nieokreślony. Placówka opiekuńczo wychowawcza typu rodzinnego we Włoszczowie spełniała wymagane standardy opieki i wychowania.

Działalność placówki została wygaszona ze względu na wiek opiekunów z dniem 28 maja 2018 r..

Aktualnie na terenie Powiatu Włoszczowskiego nie funkcjonuje żadna placówka opiekuńczo-wychowawcza.

Tabela 10

Liczba dzieci wg wieku w placówce opiekuńczo - wychowawczej typu rodzinnego we Włoszczowie w latach 2017-2020 wg stanu na dzień 31 grudnia

Dzieci w placówce w wieku	Liczba dzieci w placówce opiekuńczo wychowawczej typu rodzinnego na terenie powiatu			
	2017	2018	2019	2020
poniżej 1 roku	0	0	0	0
od 1 roku do 3 lat	0	0	0	0
4-6 lat	0	0	0	0
7-13 lat	0	0	0	0
14-17 lat	1	1	0	0
18-24 lat	0	0	0	0
Razem	1	1	0	0

6.3 Charakterystyka osób usamodzielnianych opuszczających pieczę zastępczą

W związku z wejściem w życie ustawy o wspieraniu rodziny i systemie pieczy zastępczej od dnia 1 stycznia 2012r. pełnoletni wychowankowie opuszczający pieczę zastępczą (rodziny zastępcze oraz placówki opiekuńczo – wychowawcze) zostali objęci pomocą dla osób usamodzielnianych zgodnie z w/w ustawą.

Odnosnie wychowanków, którzy opuścili pieczę zastępczą przed dniem wejścia ustawy o wspieraniu rodziny i systemie pieczy zastępczej zastosowanie mają przepisy zawarte w ustawie o pomocy społecznej.

Osobie opuszczającej, po osiągnięciu pełnoletności rodzinę zastępczą lub placówkę opiekuńczo – wychowawczą przyznaje się pomoc na:

- kontynuowanie nauki
- usamodzielnienie
- zagospodarowanie

Ponadto udziela się pomocy w uzyskaniu odpowiednich warunków mieszkaniowych oraz zatrudnienia. Zapewnia się również pomoc prawną i psychologiczną.

Powiatowe Centrum Pomocy Rodzinie we Włoszczowie w ramach projektu „Stopień wyżej” stworzył katalog fakultatywnych świadczeń niepieniężnych, które są proponowane wychowankom uczestniczącym w projekcie. Indywidualizacja metod i świadczeń ma na celu zwiększenie skuteczności pomocy. Diagnoza potrzeb wychowanków daje możliwość trafnego doboru wsparcia dla tej grupy. Adekwatność oferowanego wsparcia do oczekiwań i potrzeb usamodzielnianych zwiększa prawdopodobieństwo właściwego skorzystania z pomocy.

W ramach realizowanego projektu osoby usamodzielniane objęte są wsparciem mentora usamodzielnienia, opiekuna biznesowego oraz korzystają ze wsparcia edukacyjnego (korepetycje), psychologicznego i prawnego.

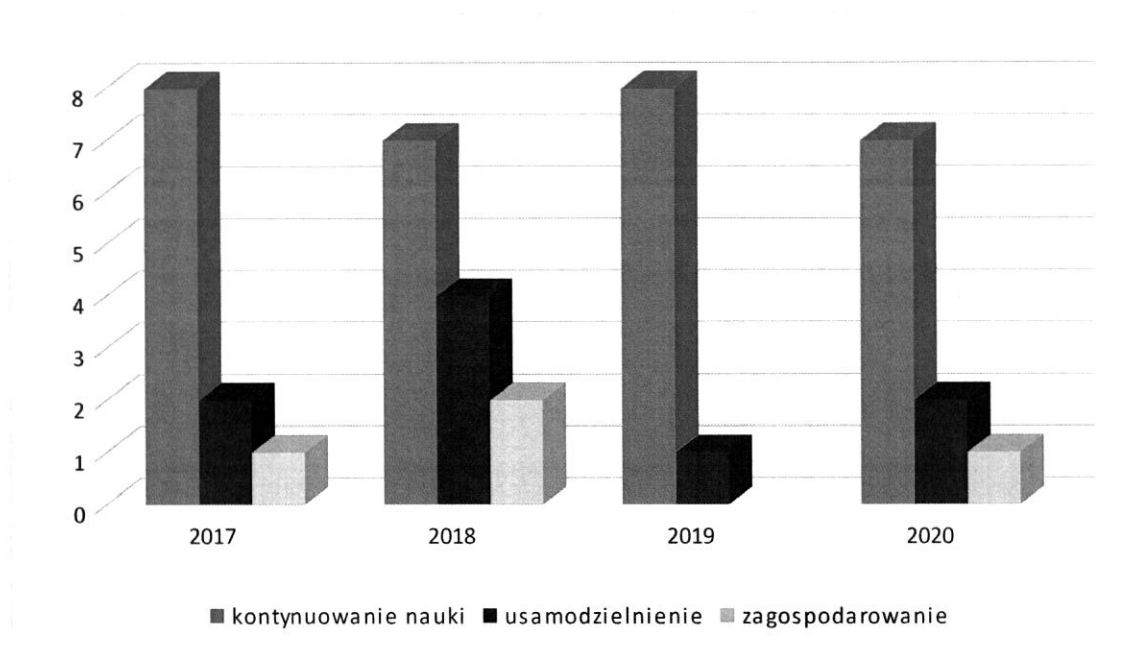
Tabela 11

Wychowankowie pieczy zastępczej, którzy skorzystali z przysługujących form pomocy w latach 2017-2020

Formy pomocy	2017	2018	2019	2020
Pomoc na kontynuowanie nauki (liczba osób)	8	7	8	7
Pomoc na usamodzielnienie (liczba osób)	2	4	1	2
Pomoc na zagospodarowanie (liczba osób)	1	2	0	1

Wykres 2

Wychowankowie pieczy zastępczej, którzy skorzystali z przysługujących form pomocy w latach 2017-2020



7. Analiza SWOT

W poniższej rozbudowanej tabeli przedstawiono wyniki analizy SWOT systemu pieczy zastępczej funkcjonującego w Powiecie Włoszczowskim. SWOT jest techniką analityczną polegającą w najprostszej wersji na posegregowaniu posiadanych informacji w danym obszarze na cztery grupy (cztery kategorie czynników strategicznych):

- S – mocne strony: wszystko to, co stanowi atut, przewagę, zaletę w analizowanym obszarze;
- W – słabe strony: wszystko to, co stanowi słabość, barierę, wadę w analizowanym obszarze;
- O – szanse: wszystko to, co stwarza szansę korzystnej zmiany w analizowanym obszarze;
- T – zagrożenia: wszystko to, co stwarza w danym obszarze niebezpieczeństwo zmiany niekorzystnej.

Zestawienie wspomnianych grup czynników ułatwia planowanie działań w danym obszarze, w tym wskazuje obszary problemowe, które w pierwszej kolejności powinny stać się przedmiotem interwencji.

MOCNE STRONY	SŁABE STRONY
<ul style="list-style-type: none"> • wykwalifikowana kadra PCPR • współpraca z jednostkami pomocy społecznej zajmującymi się udzielaniem pomocy i wsparcia rodzinie i dziecku oraz z innymi instytucjami samorządowymi • zatrudnienie koordynatorów rodzinnej pieczy zastępczej • organizacja i prowadzenie szkoleń dla rodzin zastępczych • prowadzenie grup wsparcia dla rodzin zastępczych • wspieranie pełnoletnich wychowanków pieczy zastępczej w procesie usamodzielnienia • prowadzenie szkoleń i kwalifikacji dla kandydatów na rodziny zastępcze • współpraca z Sądem Rodzinnym • funkcjonowanie 5 rodzin zastępczych zawodowych, w tym 2 o charakterze pogotowia rodzinnego i jedna rodzina specjalistyczna 	<ul style="list-style-type: none"> • brak osób chętnych do pełnienia funkcji rodzin zastępczych • długotrwały okres szkoleniowy dla kandydatów do pełnienia funkcji rodziny zastępczej • brak propozycji pracy dla młodych usamodzielnianych osób • brak lokali socjalnych oraz mieszkań chronionych na terenie gmin dla wychowanków placówki opiekuńczo- wychowawczej typu rodzinnego i rodzin zastępczych • brak wolontariatu na rzecz rodzinnych form pieczy zastępczej • zaniedbywanie obowiązków opiekuńczo- wychowawczych przez rodziców biologicznych • brak placówki opiekuńczo- wychowawczej

SZANSE	ZAGROŻENIA
--------	------------

<ul style="list-style-type: none"> • stałe szkolenie i doskonalenie zawodowe kadry Powiatowego Centrum Pomocy Rodzinie • pozyskiwanie środków finansowych ze źródeł zewnętrznych na rzecz rozwoju rodzicielstwa zastępczego • pozyskiwanie kandydatów do tworzenia rodzinnych form pieczy zastępczej • współpraca z instytucjami zajmującymi się opieką nad dzieckiem i rodziną • promowanie wartości rodzinnych • kampania promująca rodzicielstwo zastępcze 	<ul style="list-style-type: none"> • wypalenie zawodowe rodzin zastępczych • wypalenie zawodowe pracowników • niechęć ze strony rodziców biologicznych do współpracy mającej na celu powrót dziecka do rodziny • wzrost biedy, bezrobocia oraz narastające ubożenie społeczeństwa • narastanie postaw rodzicielskich obrazujących bezradność w sprawach opiekuńczo – wychowawczych wobec dzieci • trudności we współpracy z innymi instytucjami niosącymi pomoc i wsparcie dziecku i rodzinie • wzrost kosztów utrzymania rodzin zastępczych
---	---

8. Cel główny i cele szczegółowe programu

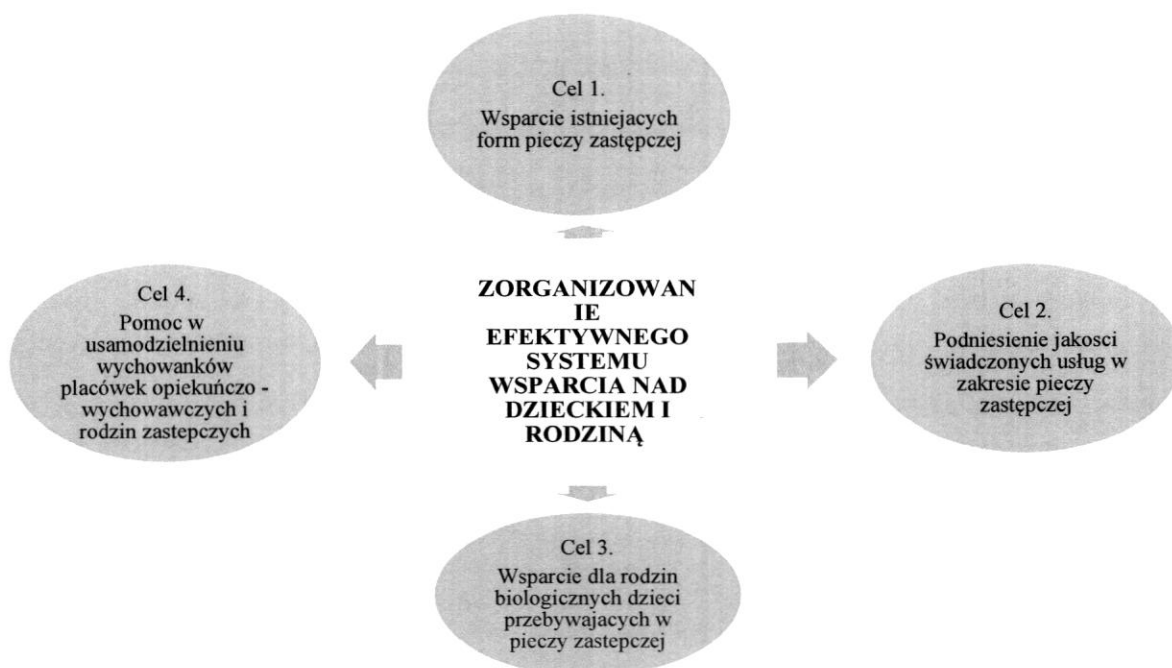
CEL GŁÓWNY: Zorganizowanie efektywnego systemu wsparcia nad dzieckiem i rodziną

Głównym celem realizacji „Powiatowego Programu Rozwoju Pieczy Zastępczej w Powiecie Włoszczowskim na lata 2021 – 2023” jest zorganizowanie efektywnego systemu wsparcia nad dzieckiem i rodziną.

Cel główny został wzbogacony o cele szczegółowe zawierające w swojej treści pomoc w usamodzielnianiu wychowanków placówek opiekuńczo – wychowawczych i rodzin zastępczych, wsparcie istniejących form pieczy zastępczej, wsparcie dla biologicznych rodzin dzieci przebywających w pieczy zastępczej oraz podniesienie jakości świadczonych usług w zakresie pieczy zastępczej.

Na zakres celu głównego powiatowego programu rozwoju pieczy zastępczej składa się wiele działań związanych z opieką zastępczą wobec małoletnich dzieci, jak i osób sprawujących wspomnianą pieczę zastępczą. Działania te skupiają się na podejmowaniu działań propagujących i wspierających rodzinną pieczę zastępczą, na zatrudnianiu koordynatorów, na prowadzeniu kwalifikacji kandydatów na opiekunów zastępczych, w tym kierowanie na szkolenia. Ważnym elementem jest również zawieranie umów z kandydatami do pełnienia funkcji rodzin zawodowych oraz prowadzenia rodzinnych domów dziecka

Rys 2. Cel główny i cele szczegółowe programu



Cel 1. Wsparcie istniejących form pieczy zastępczej

L.p.	DZIAŁANIA	TERMIN REALIZACJI	REALIZATOR	PARTNERZY
1	Zatrudnienie koordynatorów rodzinnej pieczy zastępczej	2021-2023	PCPR Włoszczowa	Starostwo Powiatowe, MRPiPS
2	Pozyskiwanie kandydatów na rodziny zastępcze poprzez propagowanie idei rodzicielstwa zastępczego	2021-2023	PCPR Włoszczowa	Starostwo Powiatowe, MRPiPS, organizacje pozarządowe
3	Organizowanie szkoleń dla rodzin zastępczych mających na celu podnoszenie ich kwalifikacji	2021-2023	PCPR Włoszczowa	organizacje pozarządowe
4	Kontynuowanie grup wsparcia dla rodzin zastępczych zawodowych, niezawodowych i spokrewnionych	2021-2023	PCPR Włoszczowa	Starostwo Powiatowe
5	Organizowanie specjalistycznego poradnictwa: prawnego, psychologicznego	2021-2023	PCPR Włoszczowa	Starostwo Powiatowe, Poradnia Psychologiczno – Pedagogiczna, Sąd
6	Umożliwianie rodzinom zastępczym dostępu do specjalistycznej pomocy medycznej	2021-2023	PCPR Włoszczowa	Placówki służby zdrowia
7	Wyplacanie świadczeń rodzinom zastępczym niezawodowym i spokrewnionym	2021-2023	PCPR Włoszczowa	Starostwo Powiatowe, MRPiPS
8	Finansowanie wynagrodzeń zawodowych rodzin zastępczych oraz rodzinnego domu dziecka	2021-2023	PCPR Włoszczowa	Starostwo Powiatowe, MRPiPS

Cel 2. Podniesienie jakości świadczonych usług w zakresie pieczy zastępczej

L.p.	DZIAŁANIA	TERMIN REALIZACJI	REALIZATOR	PARTNERZY
1	Doskonalenie zawodowe kadry zajmującej się działaniami z zakresu pieczy zastępczej	2021 - 2023	PCPR Włoszczowa	Starostwo Powiatowe, Urząd Marszałkowski, Urząd Wojewódzki, Organizacje pozarządowe
2	Udział kadry Centrum w szkoleniach i konferencjach z zakresu pomocy dziecku i rodzinie	2021-2023	PCPR Włoszczowa, Ośrodki Pomocy Społecznej	Starostwo Powiatowe, Urząd Marszałkowski, Urząd Wojewódzki, Organizacje pozarządowe
3	Współpraca z organizacjami pozarządowymi na rzecz pieczy zastępczej	2021-2023	PCPR Włoszczowa	Ośrodki Pomocy Społecznej
4	Współpraca z ośrodkami pomocy społecznej, asystentami rodziny, placówkami oświatowymi, sądami, placówkami zdrowotnymi	2021-2023	PCPR Włoszczowa	Organizacje pozarządowe

Cel 3. Wsparcie dla biologicznych rodzin dzieci przebywających w pieczy zastępczej

L.p.	DZIAŁANIA	TERMIN REALIZACJI	REALIZATOR	PARTNERZY
1	Współpraca z instytucjami działającymi na rzecz aktywizacji rodziny naturalnej dziecka w celu dążenia do poprawy sytuacji bytowej	2021 - 2023	PCPR Włoszczowa	Ośrodki Pomocy Społecznej, asystenci rodzin, Organizacje pozarządowe
2	Prowadzenie poradnictwa dla rodziców biologicznych dzieci przebywających w pieczy zastępczej (wsparcie prawnika, psychologa)	2021-2023	PCPR Włoszczowa, Ośrodki Pomocy Społecznej	Organizacje pozarządowe
3	Umożliwienie realizacji kontaktów rodziców biologicznych z dzieckiem	2021-2023	PCPR Włoszczowa	Ośrodki Pomocy Społecznej
4	Motywowanie rodziców biologicznych do podejmowania działań zmierzających do powrotu dzieci pod ich opiekę	2021-2023	PCPR Włoszczowa Ośrodki Pomocy Społecznej, asystenci rodzin	Organizacje pozarządowe

Cel 4. Pomoc w usamodzielnianiu wychowanków placówek opiekuńczo – wychowawczych i rodzin zastępczych

L.p.	DZIAŁANIA	TERMIN REALIZACJI	REALIZATOR	PARTNERZY
1	Przygotowywanie wychowanków placówki opiekuńczo – wychowawczej i rodzin zastępczych do procesu usamodzielniania	2021 - 2023	PCPR Włoszczowa	Opiekun usamodzielniania
2	Realizacja indywidualnych programów usamodzielniania, wsparcie wychowanków w procesie usamodzielniania	2021-2023	PCPR Włoszczowa,	Opiekun usamodzielniania, Ośrodki Pomocy Społecznej
3	Przyznawanie pomocy pieniężnej na usamodzielnienie i kontynuowanie nauki oraz zagospodarowanie	2021-2023	PCPR Włoszczowa	
4	Organizowanie wsparcia osobom usamodzielnianym poprzez zapewnianie poradnictwa prawnego, psychologicznego, pedagogicznego	2021-2023	PCPR Włoszczowa	Ośrodki Pomocy Społecznej
5	Angażowanie wychowanków do udziału w projektach w celu poprawy sytuacji życiowej i funkcjonowania w środowisku	2021-2023	PCPR Włoszczowa	Opiekun usamodzielniania, Ośrodki Pomocy Społecznej

9. Limit rodzin zastępczych zawodowych w latach 2021-2023

W myśl art. 180 pkt. 1 ustawy o wspieraniu rodziny i systemie pieczy zastępczej (t. j. Dz. U. z 2020 r. poz. 821 z późn. zm.) zadaniem własnym powiatu jest wskazanie w opracowywanym programie corocznego limitu rodzin zastępczych zawodowych.

Zgodnie z art. 54 ust 1 ustawy o wspieraniu rodziny i systemie pieczy zastępczej z niezawodową spełniającą warunki do pełnienia funkcji rodziny zastępczej zawodowej, posiadającą opinię koordynatora rodzinnej pieczy zastępczej oraz co najmniej 3-letnie doświadczenie jako rodzina zastępcza, prowadzący rodzinny dom dziecka lub pełniący funkcję dyrektora placówki opiekuńczo-wychowawczej typu rodzinnego, starosta zawiera, na wniosek tej rodziny, umowę o pełnienie funkcji rodziny zastępczej zawodowej.

Wskazane w poniższej tabeli limity rodzin zastępczych dotyczą prognozowanej liczby umów, w tym także umowy zawierane z funkcjonującymi rodzinami zastępczymi niezawodowymi spełniającymi ustawowe warunki do pełnienia roli rodziny zastępczej zawodowej.

Tabela 11

Zakładany limit rodzin zastępczych zawodowych na lata 2021 – 2023

RODZAJ RODZINNEJ PIECZY ZASTĘPCZEJ	2021	2022	2023
Rodzinne domy dziecka	0	0	1
Rodziny zastępcze zawodowe		1	1
Rodziny zastępcze zawodowe pełniące funkcje pogotowia rodzinnego	0	1	0
Rodziny zastępcze zawodowe specjalistyczne	0	0	1

Powyższa tabela określa liczbę rodzin zastępczych i rodzinnych domów dziecka, które planuje się utworzyć w kolejnych latach. Należy jednak podkreślić, że założone limity mogą ulec zmianie w zależności od aktualnych potrzeb, sytuacji i dostępnych środków finansowych.

10. Źródła finansowania programu

Źródłem finansowania zadań Powiatowego Programu Rozwoju Pieczy Zastępczej na lata 2021 – 2023 są środki finansowe :

- z budżetu Powiatu Włoszczowskiego
- z budżetów samorządów gminnych
- dotacje celowe z budżetu państwa
- środki finansowe pozyskane z samorządu województwa
- środki pozyskane ze środków Unii Europejskiej
- inne źródła

11. Zakładane rezultaty realizacji programu

- 1) Wzmocnienie systemu wsparcia dla rodzin zagrożonych bezradnością w sprawach opiekuńczo – wychowawczych
- 2) Wsparcie rodzin zastępczych poprzez organizowanie szkoleń podnoszących kompetencje i umiejętności wychowawcze, poprzez prowadzenie grup wsparcia oraz dostęp do specjalistycznej pomocy
- 3) Zapewnianie istniejącym rodzinom zastępczym przysługujących świadczeń w postaci finansowej oraz osoby do pomocy przy sprawowaniu opieki nad dziećmi i przy pracach gospodarskich
- 4) Wzrost liczby dzieci powracających do rodziców biologicznych
- 5) Wzrost liczby rodzin zastępczych niezawodowych, zawodowych i rodzinnych domów dziecka
- 6) Pomoc osobom usamodzielnianym poprzez wsparcie w realizacji indywidualnych programów usamodzielnienia oraz wsparcie rzeczowe i finansowe, wzmocnienie procesu aktywizowania pełnoletnich wychowanków
- 7) Zatrudnianie koordynatorów (1 koordynator na 15 rodzin zastępczych) w celu udzielania pomocy rodzinom w realizacji zadań wynikających z pieczy zastępczej

12. Monitoring i ewaluacja programu

Koordynatorem „Powiatowego Programu Rozwoju Pieczy Zastępczej w Powiecie Włoszczowskim na lata 2021-2023 jest Powiatowe Centrum Pomocy Rodzinie we Włoszczowie.

Monitoring programu będzie odbywał się na podstawie sporządzonej sprawozdawczości z wykonywania zadań oraz analizy zbieranych informacji w zakresie kierunków działań ujętych w Programie.

Informacje te przedkładane będą Radzie Powiatu we Włoszczowie, Zarządowi Powiatu Włoszczowskiego w corocznym sprawozdaniu z działalności Powiatowego Centrum Pomocy Rodzinie we Włoszczowie.

Program ma charakter otwarty i będzie podlegał ewaluacji w zależności od bieżących potrzeb.

13. Zakończenie

Powiatowy Program Rozwoju Pieczy Zastępczej dla Powiatu Włoszczowskiego na lata 2021-2023 wyznacza kierunki działania oraz zakłada kontynuację działań uznanych za potrzebne i wartościowe. Uwidacznia on również, że forma opieki zastępczej powinna respektować prawo dziecka do stabilnego środowiska wychowawczego, do utrzymania osobistych kontaktów z rodziną, w tym powrotu do rodziny naturalnej. Dziecku, które musi znaleźć się poza rodziną biologiczną należy stworzyć dogodne warunki najbardziej zbliżone do rodzinnych, niezależnie na jak długo trafia do innych form opieki zastępczej. Powiatowe Centrum Pomocy Rodzinie we Włoszczowie jako Organizator Rodzinnej Pieczy Zastępczej w Powiecie Włoszczowskim opracowało powyższy Program tak, aby móc skutecznie i efektywnie pomagać dziecku pozostawionemu bez właściwej opieki w rodzinie naturalnej. Program ma charakter otwarty i będzie systematycznie aktualizowany w miarę pojawiających się potrzeb. W lokalnym systemie działań w obszarze rozwiązywania problemów społecznych wszystkie podmioty są ważne i należy brać ich opinię pod uwagę. Tak rozumiana współpraca zapewni pełne i kompleksowe działanie na rzecz wsparcia dziecka i rodziny

UZASADNIENIE

Zgodnie z art. 180 pkt 1 ustawy z dnia 9 czerwca 2011 r. o wspieraniu rodziny i systemie pieczy zastępczej (j.t. Dz. U. z 2020 r., poz. 821 z późn. zm.) do zadań własnych powiatu należy opracowanie i realizacja 3-letnich powiatowych programów dotyczących rozwoju pieczy zastępczej, zawierających między innymi coroczny limit rodzin zastępczych.

Uchwałą Nr XXIX/215/21 Rady Powiatu Włoszczowskiego z dnia 27 lipca 2021r., przyjęty został do realizacji „Powiatowy Program Rozwoju Pieczy Zastępczej na lata 2021-2023”. Obecnie zachodzi konieczność przyjęcia nowego dokumentu na kolejny 3 letni okres programowania.

Powiatowy Program Rozwoju Pieczy Zastępczej w Powiecie Włoszczowskim na lata 2021-2023 uwzględnia lokalne uwarunkowania, określa kierunki działań w perspektywie 3 – letniej, których głównym celem będzie zapewnienie odpowiedniej liczby miejsc w rodzinnych i instytucjonalnych formach opieki zastępczej, właściwe warunki oraz środki finansowe.

Przyjęcie i wdrażanie „Powiatowego Programu Rozwoju Pieczy Zastępczej w Powiecie Włoszczowskim na lata 2021-2023” pozwoli na pozyskiwanie środków finansowych ze źródeł zewnętrznych na realizację zadań wynikających z ustawy z dnia 9 czerwca 2011r. o wspieraniu rodziny i systemie pieczy zastępczej.

Projekt dokumentu „Powiatowy Program Rozwoju Pieczy Zastępczej w Powiecie Włoszczowskim na lata 2021-2023” poddany został konsultacjom społecznym.

Powiatowe Centrum Pomocy Rodzinie we Włoszczowie jako organizator rodzinnej pieczy zastępczej wnioskuje o przyjęcie w/w programu co umożliwi realizację zadań wynikających z powyższej ustawy.

